

**Cie MEMOIRES VIVES**  
**Dossier technique du spectacle « Un récital aux enfers »**  
Au 12/12/17

Sommaire :

1.	Préambule .....	2
2.	Présentation .....	2
3.	Plateau .....	3
3.1.	A fournir par l'organisateur .....	3
4.	Lumière .....	4
4.1.	A fournir par l'organisateur : .....	4
4.2.	Matériels fourni par la compagnie : .....	4
4.3.	Gélatines .....	5
4.4.	Patch lumière .....	6
4.5.	Plan .....	8
4.5.1.	<i>Sol</i> .....	9
4.5.2.	<i>Grill</i> .....	10
5.	Son .....	11
5.1.	Matériels fourni par la compagnie : .....	11
5.2.	A fournir par l'organisateur : .....	11
6.	Vidéo .....	11
6.1.	Matériels fourni par la compagnie : .....	11
6.2.	A fournir par l'organisateur : .....	12
7.	Loges.....	12
8.	Planning provisoire .....	12
9.	Contacts .....	13

## 1. Préambule

Cette fiche technique fait partie intégrante du contrat de cession et comme tout contrat, doit être lue de la première à la dernière ligne.

Tout problème ou adaptation (planning, personnels, matériels...) , non abordé avec le régisseur général de la compagnie au moins un mois avant la date de la représentation, n'est pas considéré comme un problème mais devra être respecté comme écrit sur la fiche technique.

N'importe laquelle des modifications que vous voudriez opérer sera négociée au préalable avec le régisseur général de la compagnie.

L'organisateur fournira au plus tôt un plan à l'échelle de la salle (Pdf, images, autocad) vu de dessus, vu de coupe avec la position des passerelles, perches, dégagements, gradin et la liste du matériel technique (Pdf, word, excel).

Nous nous engageons en retour à vous fournir le plan d'adaptation détaillé de notre spectacle par rapport à votre salle le plus rapidement possible avant la représentation.

Vous vous engagez à ce que tout le matériel nécessaire au bon déroulement du spectacle soit en parfait état de marche.

**Un prémontage sera effectué avant notre arrivée comme convenu par le contrat.**

## 2. Présentation

Pièce pour 6 chanteuses / comédiennes

2 techniciens : Son, vidéo , lumière et plateau

Equipe technique requise sur place : 5 techniciens minimum d'accueil (2 plateaux, 2 lumières, 1 son) voir le planning provisoire.

Durée du spectacle : 1h15min

### 3. Plateau

*Ouverture minimum : 12m*

*Profondeur minimum : 7m*

*Hauteur minimum : 6m*

*Transport du décor : une camionnette 14m3*

Le décor se compose de deux châlits en bois, qui sont déplacés par les comédiennes

Nous utilisons le mur du fond du théâtre pour projeter de la vidéo.

Nous demandons un plateau nu (ni pendrillons, ni fond de scène) et un plancher noir. L'espace scénique doit être ranger à notre arrivé.

#### 3.1. A fournir par l'organisateur

- Kit de gaffer (Noir, blanc, tapis de danse noir, tapis de danse blanc, aluminium noir, blackfoil )
- Kit d'outillage (Marteau, clés diverses, tournevis plats, cruciformes, visseuse, perceuses etc...)
- 2x Petit escabeau pour accéder au haut des châlits
- **Sol : Plancher noir. Les châlits étant mobile sur roulette, pas de moquette ou tapis de danse.**
- Plateau dégagé à notre arrivée
- Pendrillonnage de la scène:
  - plateau nu
  - prévoir des frises
- 2 x portants minimum (avec 10 cintres par portant) pour l'accroche des costumes. Il seront disposés en coulisse pour les changements rapides de costumes durant le spectacle.
- Un éclairage discret des coulisses (jardin, cour et fond)
- Une fois l'installation et les réglages terminés un clean des câbles, un repérage des obstacles et un nettoyage du plateau seront effectués.

## 4. Lumière

### 4.1. A fournir par l'organisateur :

- Préférence pour un espace en salle pour la régie lumière (Gênant le moins possible les spectateurs) avec lumière de régie discrète.
- 1 x alimentation différente du son en régie avec multiprise pour brancher notre régie lumière.
- Tout le câblage nécessaire.
- **Un éclairage salle tamisé graduable depuis le pupitre lumière.**
- 05 x Câbles DMX 5 points
- 05 x Câble DMX 3 points
- adaptateurs DMX (5↔3 In↔Out)
- 64 x circuits 3kw
- 2 x découpes 2kW type 714 (dont 1 sur pied avec iris à la régie)
- 7 x découpes 1kW (15/38°) type 614S
- 6 x découpes 1kW (38/57°) type 613SX (+ 6 x porte g obo)
- 23 x PC 1kW
- 4 x Fresnel 2kW
- 8 x PC 650W
- 10 x Par 64 CP 62
- 3 x Par 64 CP 61
- 1 x Par 64 CP 60
- 1 x Par PAR 64 recouvert de blackfoil pour faire chauffer du sel
- 2 x horiziode (+2 si pas d' éclairage salle)
- 3 x pieds
- 6 x platines de sol
- Dmx au cadre à Jardin et cour, ainsi qu'au lointain jardin + prise direct

### 4.2. Matériels fourni par la compagnie :

- 1 x console lumière Presto Avab 80 circuit protocol DMX 512
- 1 x Booster splitter DMX (1 x In Dmx 5 points, 4 x Out DMX 5 et 3 points)
- 2 x Câble DMX 5 points (1x 30m et 1 x 15m)
- 4 x adaptateur DMX (5↔3 In↔Out)
- 1 x machine à fumée smoke factory "tour hazer2" 1500W
- Du sel
- 4 x fluos graduables
- Eclairage led dans les châlits, sur batterie
- 2 x échelles à projecteurs
- 6 x gobo
- 2 x rampes dichro T10
- 1 x rampe de quartz
- 1 x kit dmx sans fil pour les châlits
- Nos gélâtines (Nous possédons un kit de gélâtines mais en accord avec vous il serait préférable que vous puissiez fournir un maximum de gélâtines montées sur les projecteurs avant notre arrivée, dans le cas contraire nous prévenir rapidement que nous puissions faire le point).

### 4.3. Gélamines

Ci-dessous un tableau récapitulatif du nombre des différentes gélamines :

Gélamines		PAR 64	PC 650W	PC 1kW	Fresnel 2kW	Découpe 1kW	Découpe 2kW	Horiziode	T10
Lee	Rosco								
106								2	
117				1					
136		1							
137		1							2
143				1		2			
156		2				1			
170						2			
174		1							
200			2	1					
201		4	6	8	1	1			
202			6						2
219		5							
242							2		
711		1		6	2	4			
	114			2					
	132					2			

#### 4.4. Patch lumière

CIRCUIT	GRADA	NOMBRE	TYPE	FILTRES	POSITION	DIVERS
1		1	PAR64 CP62	L711		
2		1	découpe 614			
3		3	PC 1kW			douche final
4		1	PC 1kW	L201		
5						
6		1	découpe 614	L201		
7		1	PC 1kW	L201		
8		1	découpe 614	L156		
9		3	PC 1kW			douche final
10		1	PAR64 CP62	L219		
11		1	découpe 613	L170		diago gobo rail
12		1	PAR64 CP62	L219		
13		1	PC 1kW	L200		
14		1	PAR64 CP62	L219		
15		1	PC 1kW	L117		
16		2	PAR64 CP62	L219		
17		1	PC 1kW	L711		
18		1	Découpe 614	L143 R132		
19		1	PC 1kW	L143		
20		1	Découpe 614	L143 R132		
21						
22						
23		1	PAR64 CP61	L174		
24						
25		1	découpe 613	L711		gobo grill
26		1	découpe 613	L711		gobo grill

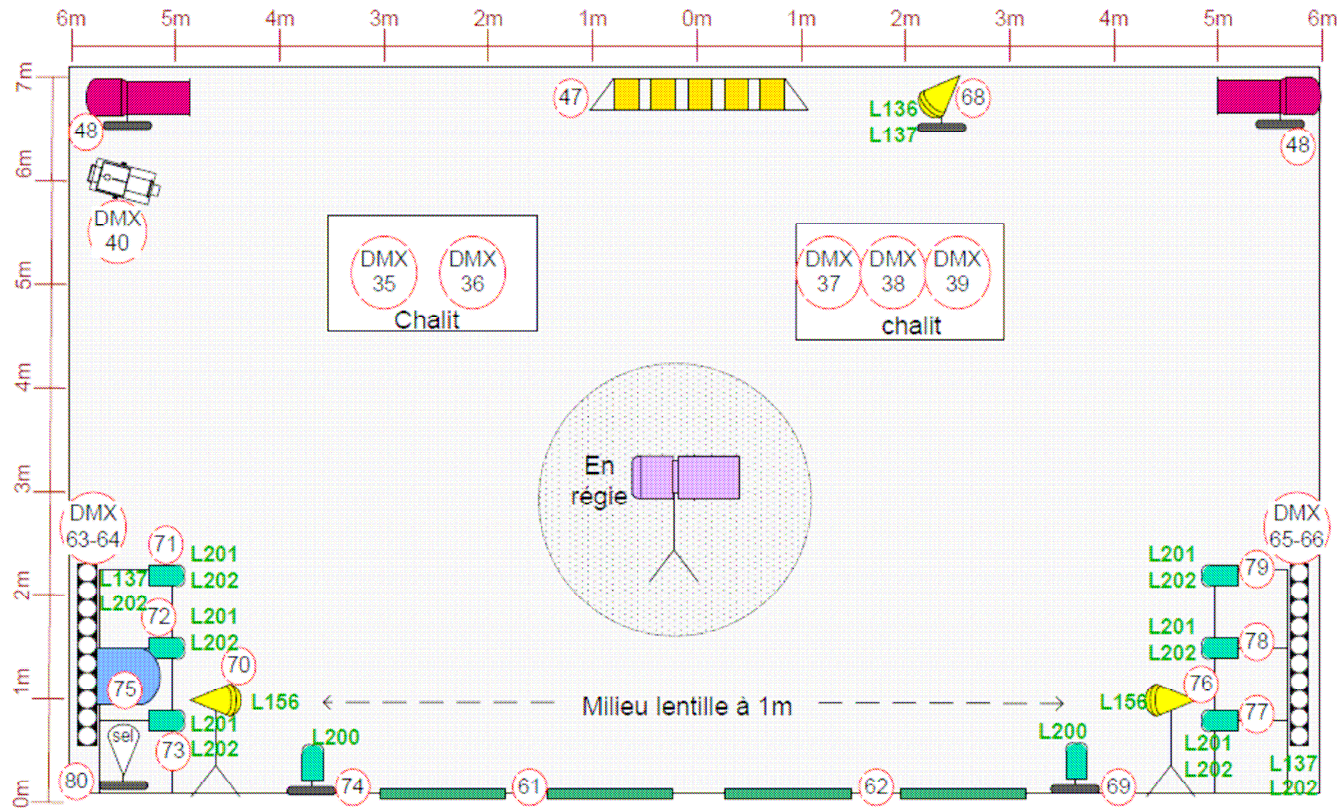
27		1	PC 1kW	L711		
28		1	PC 1kW	L711		
29		1	découpe 613	L711		gobo grill
30		1	découpe 613	L711		gobo grill
31		1	PC 1kW	L201		
32						
33		1	PC 1kW	L711		
34		1	découpe 613	L170		diago gobo rail
35	DMX	1	led			chalit
36	DMX	1	led			chalit
37	DMX	1	led			chalit
38	DMX	1	led			chalit
39	DMX	1	led			chalit
40	DMX	1	machine à fumée			débit
41		1	PC 1kW	L711 R114		
42		1	Fresnel 2kW	L711		
43		2	Horiziode	L106		
44						
45		1	Fresnel 2kW	L711		
46		1	PC 1kW	L711 R114		
47		1	blinder quartz			fond sol milieu
48		2	Découpe 614			platine sol
49		1	PC 1kW	L201		
50		1	PC 1kW	L201		
51		1	PC 1kW	L201		
52		1	PAR64 CP60	L201		
53		1	PAR64 CP62	L201		
54		1	PAR64 CP61	L201		

55		1	Fresnel 2kW	L201		
56		1	découpe 714	L242 L242		
57		1	PC 1kW	L201		
58		1	PC 1kW	L201		
59		1	PAR64 CP61	L201		
60						
61		2	tube fluo		bord plateau	
62		2	tube fluo		bord plateau	
63	DMX	1	rampe T10	L137	échelle jardin	5
64	DMX	1	rampe T10	L202	échelle jardin	5
65	DMX	1	rampe T10	L137	échelle cour	5
66	DMX	1	rampe T10	L202	échelle cour	5
67						
68		1	PAR64 cP62	L136 L137		Sol platine fond
69		1	PC 650W	L200		Sol platine face cour
70		1	PAR64 CP62	L156	pied 1m jardin	
71		1	PC 650W	L201 L202		échelle jardin
72		1	PC 650W	L201 L202		échelle jardin
73		1	PC 650W	L201 L202		échelle jardin
74		1	PC 650W	L200		Sol platine face jardin
75		1	fresnel 2kW			échelle jardin
76		1	PAR64 CP62	L156	pied 1m cour	
77		1	PC 650W	L201 L202		échelle cour
78		1	PC 650W	L201 L202		échelle cour
79		1	PC 650W	L201 L202		échelle cour
80		1	PAR64	blackfoil	platine sol jardin	sel

#### 4.5. Plan



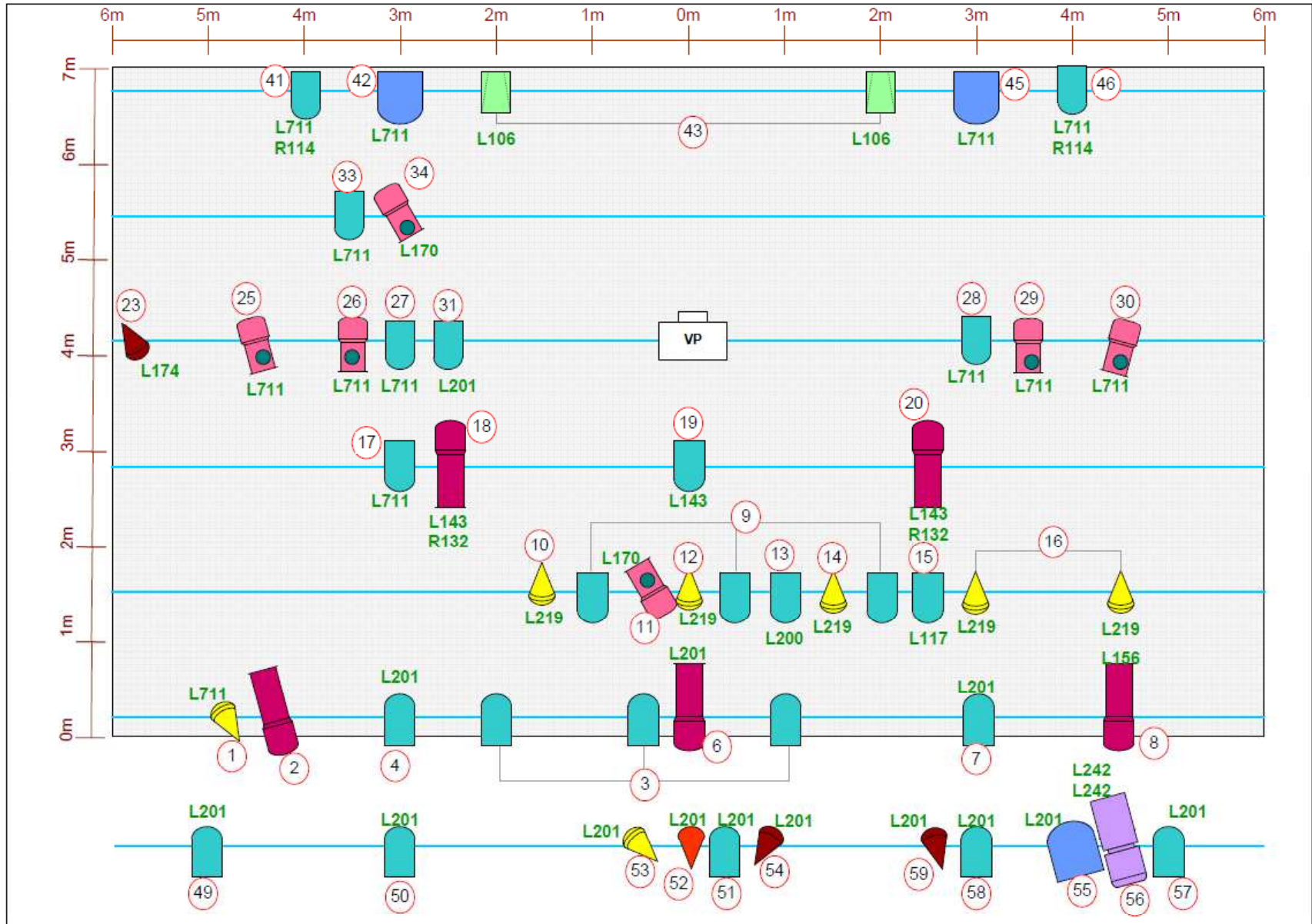
### 4.5.1. Sol



LEGENDE		
Symbole	Quantité	Désignation
	4	PC 2kW
	23	PC 1kW
	8	PC 650W
	10	PAR64 CP62
	3	PAR64 CP61
	1	PAR64 CP60
	2	Découpe 714
	7	Découpe 614S
	6	Découpe 613SX
	2 +2	Horiziodé
	6	gobo
	1	iris
		Numéro de circuit
		Gélatine L : Lee R : Rosco

LEGENDE									
symbole									
quantité	2	3	6	1	4	2	1	1	1
désignation	Échelle (cie)	Pied lumiere	Platine sol	Rampe quartz (cie)	Fluo (cie)	T10 (cie)	Machine à fumée (cie)	PAR recouvert de blackfoil	Video-projecteur (cie)

**4.5.2. Grill**



## 5. Son

### 5.1. *Matériels fournis par la compagnie :*

- 1 x console Yamaha 01V96 + câble usb
- 7 x systèmes HF Countryman + Sennheiser
- 1 x micro AKG C411
- 2 x micros statiques type KM184
- 2 x pieds de micros courts type conférence
- 1 x ordinateur équipé d'Ableton Live 8 ou 9
- 1 x contrôleur MIDI type Korg Nanokontrol ou Akai MPK mini
- 1 x trompe Bouyer 150W accrochée lointain cour

### 5.2. *A fournir par l'organisateur :*

- Régie en salle pour la régie son (Gênant le moins possible les spectateurs) avec lumière de régie discrète de min 1.50m de large
- 1 x Alimentation séparée du circuit lumière et vidéo avec multiprise pour brancher notre régie son.
- 1 x système de sonorisation stéréo façade de bonne qualité et adapté à la jauge de la salle, égalisée avec caissons de basse filtrés, couvrant tout le public de manière homogène
- 1 x plan lointain stéréo au sol, type 2x PS10 en wedge
- 1 x EQ graphique 31bandes stéréo
- Subs séparés si possible
- 1 x point de diffusion dans la salle (à adapter selon la salle, en option)
- 1 x ampli pour la trompe, minimum 150W sur 8ohms
- 2 x post intercom (1 en régie, l'autre en coulisse)
- 14 x piles LR6 (AA) (par représentation)
- 1 x micro type SM 58 (talk back/ intercom)
- 1 x casque
- Multipaires, câblage micros et HP à fournir en conséquence.

## 6. Vidéo

### 6.1. *Matériels fournis par la compagnie :*

- 1 x Vidéo projecteur Optoma 7000 lumens (projection sur mur du fond)
- 1 x système d'accroche vidéo projecteur sur perche
- 1 x ordinateur équipé de Modul8
- 1 x contrôleur Midi Korg Nanokontrol
-

## 6.2. A fournir par l'organisateur :

- 1 x alimentation directe séparé du circuit lumière pour le vidéoprojecteur
- 1 x liaison VGA pour le VP (du VP à la régie)

## 7. Loges

Pour 6 artistes, dans 2 loges minimum, avec douches, eau chaude, lavabo, toilettes, serviettes, miroir, portants avec cintres

Dans les loges sont les bienvenus : Eau, jus de fruits, thé, café, coca, fruits, fruits secs, barres de céréales, barres chocolatées.

Ecoutes de scène dans les loges souhaitables.

## 8. Planning provisoire

**Attention ceci est un planning prévisionnel, susceptible de modifications.**

**A voir avec le régisseur**

Jour avant le spectacle	Horaires	Désignation	Techniciens demandés		
			Plateau	Son	Lumière
J - 2		Prémontage	Votre équipe		
J - 1	9h - 13h	Arrivée de la compagnie - Café - mise au point - Déchargement - Montage décor, vidéoprojecteurs et régie lumière - Vérification implantation lumière - gélatines - Patch	2	1	2
	13h - 14h	Pause			
	14h - 19h	Réglage lumière - montage régie son et plateau	2	1	2
Jour J	9h - 12h	Fin réglage lumière - Vérification conduite - Clean câblage et marquage des obstacles en coulisse - Réglage son		1	2
	12h - 14h	Pause			
	14h - 16h	Balance son avec les comédiens - Marquage lumières		1	1
	16h - 18h	Filage		1	1
	18h - 19h	Pause			
	19h - 19h45	30 min : Mise + Echauffements comédiens - 15 min : clean plateau	1		
	19h45 - 20h	Entrée publique		1	1
	20h - 21h30	Spectacle		1	1
	21h30 - 00h	Démontage - Chargement	2	1	2



## 9. Contacts

- Régie général : Barthélémy Small – 06.81.07.68.01 – [bart.small@yahoo.fr](mailto:bart.small@yahoo.fr)
- Régie vidéo et son : Valérie Bajcsa – 06.80.20.91.26 – [vrbjcs@gmail.com](mailto:vrbjcs@gmail.com)
- Régie lumière : Cyrille Siffer – 06.83.07.94.47 – [cyrille.siffer@free.fr](mailto:cyrille.siffer@free.fr)
- Direction artistique : Yan Gilg – 06.12.14.11.47 – [cie-memoires-vives@hotmail.fr](mailto:cie-memoires-vives@hotmail.fr)
- Administration : Ilham Gilg 06.62.12.21.17 – [cie-memoires-vives@hotmail.fr](mailto:cie-memoires-vives@hotmail.fr)
- Production : Vanessa Forler – 03.09.54.55.21.67 – [prod.ciememoiresvives@gmail.com](mailto:prod.ciememoiresvives@gmail.com)
- Adresse : Cie mémoires vives – 19, rue de rhinau – BP 20034 – 67027 – Strasbourg Cedex 1
- Internet : [www.cie-memoires-vives.org](http://www.cie-memoires-vives.org)

