

**Cie MEMOIRES VIVES**  
**Dossier technique du spectacle « Opération Salam  
Shalom Elsass »**

Au 28/03/15

Sommaire :

|  |    |
|--|----|
| 1. Préambules .....                            | 2  |
| 2. Présentation .....                          | 2  |
| 3. Plateau .....                               | 3  |
| 3.1. Scénographie .....                        | 3  |
| 3.2. A fournir par l'organisateur .....        | 4  |
| 4. Lumière .....                               | 4  |
| 4.1. A fournir par l'organisateur : .....      | 4  |
| 4.2. Matériels fourni par la compagnie : ..... | 5  |
| 4.3. Patch lumière .....                       | 6  |
| 4.4. Plan .....                                | 8  |
| 5. Son .....                                   | 10 |
| 5.1. Matériels fourni par la compagnie : ..... | 10 |
| 5.2. A fournir par l'organisateur : .....      | 10 |
| 6. Vidéo .....                                 | 10 |
| 6.1. Matériels fourni par la compagnie : ..... | 10 |
| 6.2. A fournir par l'organisateur : .....      | 11 |
| 7. Loges.....                                  | 11 |
| 8. Planning provisoire .....                   | 11 |
| 9. Contacts .....                              | 12 |

## 1. Préambule

Cette fiche technique fait partie intégrante du contrat de cession et comme tout contrat, doit être lue de la première à la dernière ligne.

Tout problème ou adaptation (planning, personnels, matériels...) , non abordé avec le régisseur général de la compagnie au moins un mois avant la date de la représentation, n'est pas considéré comme un problème mais devra être respecté comme écrit sur la fiche technique.

N'importe laquelle des modifications que vous voudriez opérer sera négociée au préalable avec le régisseur général de la compagnie.

L'organisateur fournira au plus tôt un plan à l'échelle de la salle (Pdf, images, autocad) vu de dessus, vu de coupe avec la position des passerelles, perches, dégagements, gradin et la liste du matériel technique (Pdf, word, excel).

Nous nous engageons en retour à vous fournir le plan d'adaptation détaillé de notre spectacle par rapport à votre salle le plus rapidement possible avant la représentation.

Vous vous engagez à ce que tout le matériel nécessaire au bon déroulement du spectacle soit en parfait état de marche.

**Un prémontage sera effectué avant notre arrivée comme convenu par le contrat.**

## 2. Présentation

Pièce pour 3 chanteurs / comédiens et 3 musiciens.

2 techniciens : Son, lumière, plateau et vidéo

Equipe technique requise sur place : 5 techniciens minimum d'accueil (2 plateaux, 2 lumières, 1 son) voir le planning provisoire.

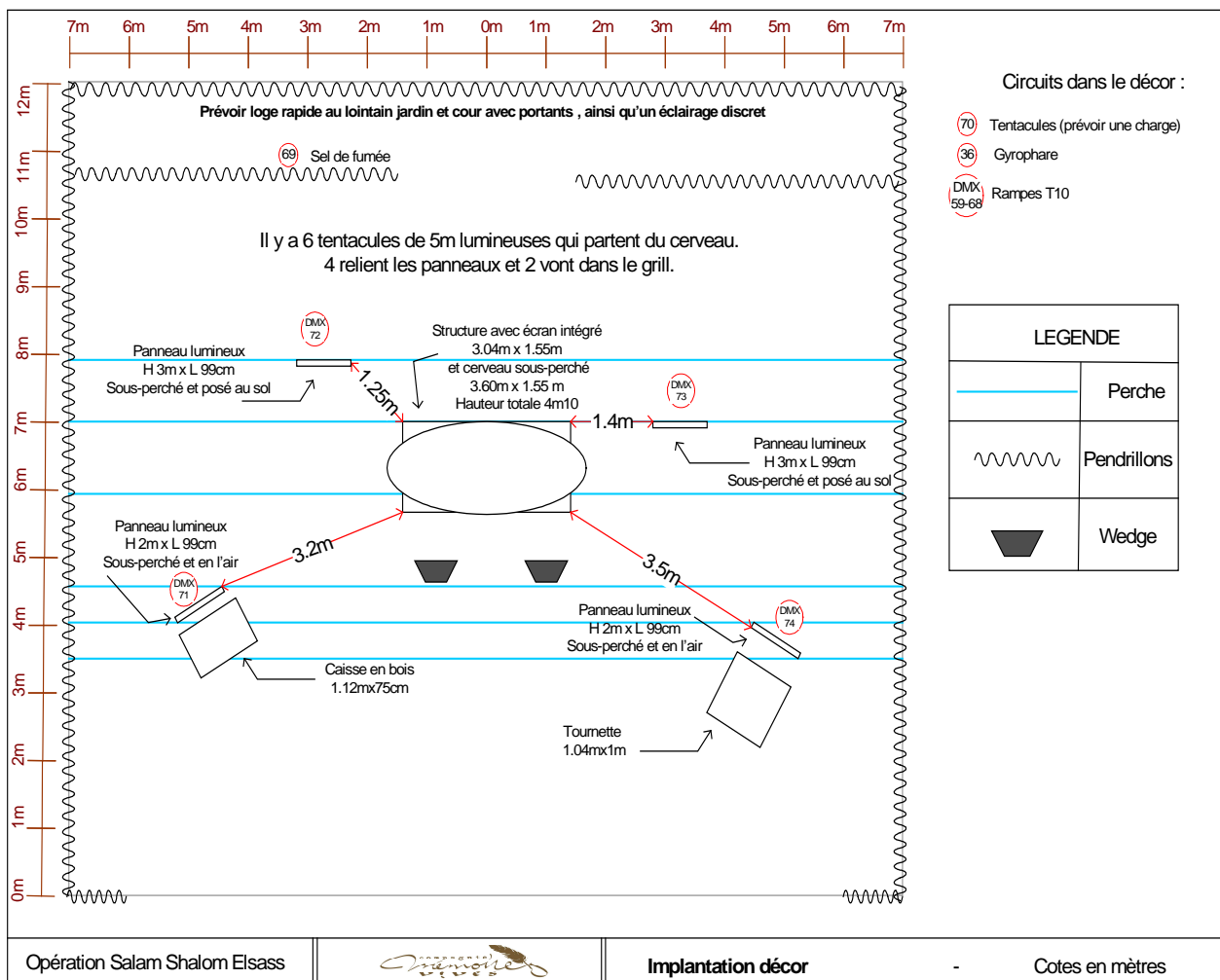
Durée du spectacle : 1h25min

### 3. Plateau

Ouverture : 14m  
 Profondeur : 12m  
 Hauteur : 7m

L'essentiel de la scénographie réside en un cerveau, sous-perché et posé sur une structure layher, à la moitié de la scène, sur laquelle nous diffusons de la vidéo. Il y a également des panneaux et des tentacules lumineux suspendus. Ces derniers bougent grâce à un moteur qui se trouve dans le cerveau. Ainsi qu'une caisse et une tournette. Il y a donc beaucoup d'accroche à prévoir.

#### 3.1. Scénographie



### 3.2. A fournir par l'organisateur

- Kit de gaffer (Noir, blanc, tapis de danse noir, tapis de danse blanc, aluminium noir, blackfoil )
- Kit d'outillage (Marteau, clés diverses, tournevis plats, cruciformes, visseuse, perceuses etc...)
- **Sol : Noir ou Tapis de danse noir couvrant l'espace de jeu, posé et fixé avant l'arrivée de la compagnie**
- Pendrillonnage de la scène:
  - A l'Allemande
  - 1 fond de scène en velours noir
  - pendrillons pour faire les coulisses à l'arrière scène
- 2 x portants minimum (avec 10 cintres par portant) pour l'accroche des costumes. Il seront disposés en coulisse pour les changements rapides de costumes durant le spectacle.
- Un éclairage discret des coulisses (jardin, cour et fond)
- Une fois l'installation et les réglages terminés un clean des câbles, un repérage des obstacles et un nettoyage du tapis de danse seront effectués.

## 4. Lumière

### 4.1. A fournir par l'organisateur :

- Préférence pour un espace en salle pour la régie lumière (Gênant le moins possible les spectateurs) avec lumière de régie discrète.
- 1 x alimentation différente du son en régie avec multiprise pour brancher notre régie lumière.
- **Tous les branchements lumière et décor doivent se faire à jardin. (séparé du son)**
- 14 alimentations directs (cf. plan d'adaptation) (tournette, moteur décor, appareils DMX)
- Tout le câblage nécessaire.
- **Un éclairage salle tamisé graduable depuis le pupitre lumière.**
- 10 x Câbles DMX 5 points
- 10 x Câble DMX 3 points
- adaptateurs DMX (5↔3 In↔Out)
- 33 circuits de 2kW
- 5 découpes 1 kW 38/57°
- 3 découpes 1 kW 15/38°
- 8 PAR 64 CP62
- 4 PAR 64 CP61
- 3 PAR à led ( Rouge, Vert ,Bleu, Blanc et dimmer)
- 3 PC 2 kW
- 17 PC 1 kW
- 2 cycliodes asymétrique 1kW (si pas d'éclairage salle)
- 1 F1

#### 4.2. Matériels fourni par la compagnie :

- 1 x console lumière Presto Avab 80 circuit protocol DMX 512
- 1 x Booster splitter DMX (1 x In Dmx 5 points, 4 x Out DMX 5 et 3 points)
- 2 x Câble DMX 5 points (1x 30m et 1 x 15m)
- 4 x adaptateur DMX (5↔3 In↔Out)
- 1 x plaque électrique pour sel (cf. plan d'adaptation)
- 2 x Par à Led (cf. plan d'adaptation)
- 2 x rampes dichro T10
- 1 x Gyrophare
- Nos gélâtines (Nous possédons un kit de gélâtines mais en accord avec vous il serait préférable que vous puissiez fournir un maximum de gélâtines montées sur les projecteurs avant notre arrivée, dans le cas contraire nous prévenir rapidement que nous puissions faire le point).

Ci-dessous un tableau récapitulatif du nombre des différentes gélâtines :

| Gélâtines |       | PAR 64 | PC 1kW | PC 2kW | Découpe 1kW | Horiziode |
|-----------|-------|--------|--------|--------|-------------|-----------|
| Lee       | Rosco |        |        |        |             |           |
| 117       |       |        | 1      |        |             |           |
| 134       |       | 6      |        |        |             |           |
| 151       |       |        | 2      |        |             |           |
| 156       |       | 1      |        |        |             |           |
| 195       |       |        |        | 3      |             |           |
| 201       |       |        | 2      |        |             |           |
| 202       |       |        | 5      |        | 4           |           |
| 205       |       |        | 2      |        | 1           |           |
| 711       |       |        | 2      |        |             |           |
| 728       |       | 2      |        |        |             |           |
|           | 114   |        | 2      |        |             |           |
|           | 119   |        | 7      |        |             |           |
|           | 132   |        | 5      |        |             |           |

### 4.3. Patch lumière

| CIRCUIT | GRADA | NOMBRE | TYPE       | FILTRES      | POSITION           | DIVERS           |
|---------|-------|--------|------------|--------------|--------------------|------------------|
| 1       |       | 2      | PC 1kW     | L202<br>R119 | Face jardin        | Face avant scène |
| 2       |       | 1      | PC 1kW     | L202<br>R119 | Face centre        | Face avant scène |
| 3       |       | 2      | PC 1kW     | L202<br>R119 | Face cour          | Face avant scène |
| 4       |       | 2      | PC 1kW     | L711<br>R132 | Face croisé        | Plateau coté     |
| 5       |       | 2      | PC 1kW     | L201<br>R132 | Face centre        | Plateau          |
| 6       |       | 1      | PC 1kW     | L151<br>R114 | Face<br>tournette  |                  |
| 7       |       | 1      | PC 2kW     | L195         | Contre jardin      |                  |
| 8       |       | 1      | PC 2kW     | L195         | Contre cour        |                  |
| 9       |       | 1      | PC 2kW     | L195         | Contre<br>centre   |                  |
| 10      |       | 1      | PC 1kW     |              | Contre jardin      | ombre            |
| 11      |       | 1      | PC 1kW     |              | Contre<br>centre   | ombre            |
| 12      |       | 1      | PC 1kW     |              | Contre cour        | ombre            |
| 13      |       | 1      | F1         |              | douche             | oracle           |
| 14      |       | 2      | PAR64 CP62 |              | Cerveau            |                  |
| 15      |       | 1      | PAR64 CP60 | L156         | Face Lior          | Yidish           |
| 16      |       | 1      | PAR64 CP60 | L728         | Douche<br>Yves     |                  |
| 17      |       | 1      | PAR64 CP60 | L728         | Douche Lior        |                  |
| 18      |       | 2      | PAR64 CP62 | L134         | Latéraux<br>fond   |                  |
| 19      |       | 2      | PAR64 CP62 | L134         | Latéraux<br>milieu |                  |
| 20      |       | 2      | PAR64 CP62 | L134         | Latéraux<br>avant  |                  |
| 21      |       |        |            |              |                    |                  |
| 22      |       |        |            |              |                    |                  |

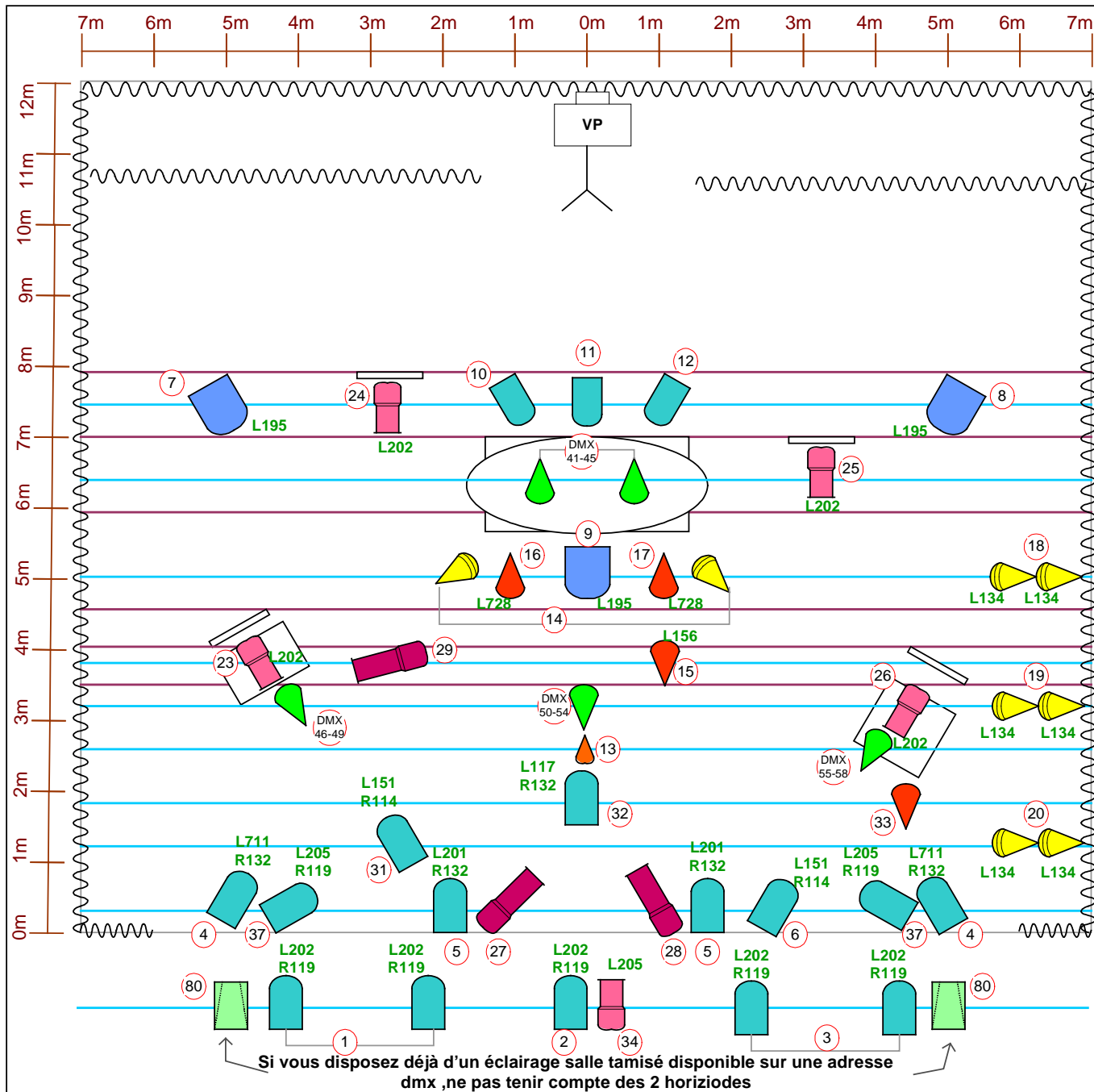
|    |     |   |             |              |                |                   |
|----|-----|---|-------------|--------------|----------------|-------------------|
| 23 |     | 1 | Découpe 613 | L202         | Contre panneau | Avant jardin      |
| 24 |     | 1 | Découpe 613 | L202         | Contre panneau | Fond jardin       |
| 25 |     | 1 | Découpe 613 | L202         | Contre panneau | Fond cour         |
| 26 |     | 1 | Découpe 613 | L202         | Contre panneau | Avant cour        |
| 27 |     | 1 | Découpe 614 |              | Avant scene    | Debout sur caisse |
| 28 |     | 1 | Découpe 614 |              | Avant scene    | Debout sur caisse |
| 29 |     | 1 | Découpe 614 |              | Latéral caisse | Portrait famille  |
| 30 |     |   |             |              | Face cour      |                   |
| 31 |     | 1 | PC 1kW      | L151<br>R114 | Face caisse    |                   |
| 32 |     | 1 | PC 1kW      | L117<br>R132 | Douche         | Oracle            |
| 33 |     | 1 | PAR64 CP60  |              | Face tournette | Douche/face       |
| 34 |     | 1 | Découpe 613 | L205         | Face           | Stamtich          |
| 35 |     |   |             |              |                |                   |
| 36 |     | 1 | Gyrophare   |              | Structure      |                   |
| 37 |     | 2 | PC 1kW      | L205<br>R119 | Face croisé    | Plateau centre    |
| 41 | DMX | 1 | PAR Led     | Rouge        | Cerveau        |                   |
| 42 | DMX | 1 | PAR Led     | Vert         | Cerveau        |                   |
| 43 | DMX | 1 | PAR Led     | Bleu         | Cerveau        |                   |
| 44 | DMX | 1 | PAR Led     | Blanc        | Cerveau        |                   |
| 45 | DMX | 1 | PAR Led     | Dimmer       | Cerveau        |                   |
| 46 | DMX | 1 | PAR Led     | Rouge        | Caisse         |                   |
| 47 | DMX | 1 | PAR Led     | Vert         | Caisse         |                   |
| 48 | DMX | 1 | PAR Led     | Bleu         | Caisse         |                   |
| 49 | DMX | 1 | PAR Led     | Dimmer       | Caisse         |                   |
| 50 | DMX | 1 | PAR Led     | Rouge        | Centre         |                   |
| 51 | DMX | 1 | PAR Led     | Vert         | Centre         |                   |
| 52 | DMX | 1 | PAR Led     | Bleu         | Centre         |                   |
| 53 | DMX | 1 | PAR Led     | Blanc        | Centre         |                   |

|    |     |   |                   |        |              |  |
|----|-----|---|-------------------|--------|--------------|--|
| 54 | DMX | 1 | PAR Led           | Dimmer | Centre       |  |
| 55 | DMX | 1 | PAR Led           | Rouge  | Tournette    |  |
| 56 | DMX | 1 | PAR Led           | Vert   | Tournette    |  |
| 57 | DMX | 1 | PAR Led           | Bleu   | Tournette    |  |
| 58 | DMX | 1 | PAR Led           | Dimmer | Tournette    |  |
| 59 | DMX | 2 | T10               |        | Structure    |  |
| 60 | DMX | 2 | T10               |        | Structure    |  |
| 61 | DMX | 2 | T10               |        | Structure    |  |
| 62 | DMX | 2 | T10               |        | Structure    |  |
| 63 | DMX | 2 | T10               |        | Structure    |  |
| 64 | DMX | 2 | T10               |        | Structure    |  |
| 65 | DMX | 2 | T10               |        | Structure    |  |
| 66 | DMX | 2 | T10               |        | Structure    |  |
| 67 | DMX | 2 | T10               |        | Structure    |  |
| 68 | DMX | 2 | T10               |        | Structure    |  |
| 69 |     | 1 | Plaque électrique |        | Sel          |  |
| 70 |     | 6 | Tentacules        |        |              |  |
| 71 | DMX | 1 | Panneau           |        | Avant Jardin |  |
| 72 | DMX | 1 | Panneau           |        | Fond Jardin  |  |
| 73 | DMX | 1 | Panneau           |        | Fond Cour    |  |
| 74 | DMX | 1 | Panneau           |        | Avant cour   |  |
| 80 |     | 2 | Horiziode         |        | SALLE        |  |

#### **4.4. Plan**

Voir page suivante.





| LEGENDE |          |                                  |
|---------|----------|----------------------------------|
| Symbole | Quantité | Désignation                      |
|         | 3        | PC 2kW                           |
|         | 17       | PC 1kW                           |
|         | 3        | Découpe 614                      |
|         | 5        | Découpe 613                      |
|         | 8        | PAR 64<br>CP62                   |
|         | 4        | PAR 64<br>CP61                   |
|         | 5        | PAR à Led                        |
|         | 1        | F1                               |
|         | 2        | Horiziodes                       |
|         | 1        | Vidéo-projecteur<br>(cie)        |
|         |          | Numéro de circuit                |
|         |          | Gélatine<br>L : Lee<br>R : Rosco |

Cie mémoires vives – 19, rue de rhinau – BP 20034 – 67027 – Strasbourg Cedex 1  
 Contact : Yan Gilg – 0612141147 – [cie-memoires-vives@hotmail.fr](mailto:cie-memoires-vives@hotmail.fr)  
[www.cie-memoires-vives.org](http://www.cie-memoires-vives.org)

## 5. Son

### 5.1. *Matériels fourni par la compagnie :*

- 1 x console Yamaha 01V96 pour le plateau
- 1 x ordinateur et contrôleurs
- Câbles de liaison XLR entre la 01V96 et le patch au plateau
- 6 x émetteurs/récepteurs HF (4 headsets et deux micros mains)
- 3 in-ear monitors

### 5.2. *A fournir par l'organisateur :*

- Régie en salle pour la régie son (Gênant le moins possible les spectateurs) avec lumière de régie discrète.
- 1 x Alimentation séparée du circuit lumière avec multiprise pour brancher notre régie son.
- **Tous les branchements son et vidéo doivent se faire à cour. (Séparés de la lumière)**
- 4 x directs 16A son à cour
- 1 x système de sonorisation façade de bonne qualité et adapté à la jauge de la salle, égalisée avec caissons de basse filtrés.
- 2 x retours de scène type PS10 nexo positionnés en wedge. ( Cf. le plan d'adaptation)
- 1 x patch au plateau **à cour** 16/8 minimum
- 2 x DI
- 2 x post intercom (1 en régie, l'autre en coulisse)
- 10 x piles AA et 2 x piles 9V (par représentation)
- 1 x console 16 tranches, 2 sorties LR et 8 sorties auxiliaires minimum. Numérique ou analogique avec reverbs sur deux envois d'auxiliaires supplémentaires et compresseur en insert sur les 4 premières tranches.
- 1 x micro type SM 58 (talk back/ intercom)
- 1 x casque
- 10 x raccords XLR 3m (pour récepteurs HF , talk back et in-ear monitor )
- 2 x XLR male/Jack TRS (envois depuis la carte son – vidéo)

## 6. Vidéo

### 6.1. *Matériels fourni par la compagnie :*

- 1 x Vidéo projecteur Optoma 5000 lumens (projection en retro)
- 1 x pied pour notre vidéoprojecteur
- 1 x shutter et son bouton.
- 1 x mac pour le contrôle vidéo et son
- 1 pad MIDI
- 1 x carte son
- 1 x écran blanc de 3m de large sur 3m de haut
- 2 x lestes de 2m pour notre écran

## 6.2. A fournir par l'organisateur :

- 1 x alimentation directe séparé du circuit lumière pour les vidéoprojecteurs
- 1 x liaison XLR pour le shutter du VP en retro.( du VP à la régie)
- 1 x liaison VGA entre la régie et le lointain plateau (régie-VP)

## 7. Loges

Pour 6 artistes, dans 2 loges minimum, avec douches, eau chaude, lavabo, toilettes, serviettes, miroir, portants avec cintres

Dans les loges sont les bienvenus : Eau, jus de fruits, thé, café, coca, fruits, fruits secs, barres de céréales, barres chocolatées.

## 8. Planning provisoire

| Jour avant le spectacle | Horaires    | Désignation  | Techniciens demandés |     |         |
|-------------------------|-------------|--|----------------------|-----|---------|
|                         |             |  | Plateau              | Son | Lumière |
| J - 2                   |             | Prémontage   | Votre équipe         |     |         |
| J - 1                   | 9h – 13h    | Arrivée de la compagnie – Café – mise au point – Déchargement – Montage décor, vidéoprojecteurs et régie lumière – Vérification implantation lumière – gélamines – Patch | 2                    | 1   | 2       |
|                         | 13h – 14h   | Pause  |                      |     |         |
|                         | 14h – 19h   | Réglage lumière – montage régie son et plateau   | 2                    | 1   | 2       |
| Jour J                  | 9h – 12h    | Fin réglage lumière – Vérification conduite – Clean câblage et marquage des obstacles en coulisse  |                      | 1   | 2       |
|                         | 12h – 14h   | Pause pour la lumière – Réglage son  |                      | 1   |         |
|                         | 14h – 16h   | Balance son avec les comédiens – Marquage lumières   |                      | 1   | 1       |
|                         | 16h – 18h   | Filage   |                      | 1   | 1       |
|                         | 18h – 19h   | Pause  |                      |     |         |
|                         | 19h – 19h45 | 30 min : Mise + Echauffements comédiens – 15 min : clean tapis de danse  | 1                    |     |         |
|                         | 19h45 – 20h | Entrée publique  |                      | 1   | 1       |
|                         | 20h – 21h30 | Spectacle  |                      | 1   | 1       |
|                         | 21h30 – 00h | Démontage - Chargement   | 2                    | 1   | 2       |

## 9. Contacts

- Régie général et lumière : Barthélémy Small – 06.81.07.68.01 – [bart.small@yahoo.fr](mailto:bart.small@yahoo.fr)
- Régie vidéo et son : Jérôme Rivelaygue – 06.45.73.25.21 – [jerome.rivelaygue@free.fr](mailto:jerome.rivelaygue@free.fr)
- Direction artistique : Yan Gilg – 06.12.14.11.47 – [cie-memoires-vives@hotmail.fr](mailto:cie-memoires-vives@hotmail.fr)
- Com/Administration : Ilham Gilg 06.62.12.21.17 – [cie-memoires-vives@hotmail.fr](mailto:cie-memoires-vives@hotmail.fr)
- Adresse : Cie mémoires vives – 19, rue de rhinau – BP 20034 – 67027 – Strasbourg Cedex 1
- Internet : [www.cie-memoires-vives.org](http://www.cie-memoires-vives.org)

