

Cie MEMOIRES VIVES
Dossier technique du spectacle « A NOS MORTS »
Au 02/02/2012

Sommaire :

1.	Préambules	2
2.	Présentation	2
3.	Plateau	2
3.1.	A fournir par l'organisateur	3
4.	Lumière	3
4.1.	A fournir par l'organisateur :	3
4.2.	Matériels fourni par la compagnie :	4
4.3.	Plan	4
4.3.1.	Détails implantations des latéraux.....	6
5.	Son	7
5.1.	Matériels fourni par la compagnie :	7
5.2.	A fournir par l'organisateur :	7
6.	Vidéo	7
6.1.	Matériels fourni par la compagnie :	7
6.2.	A fournir par l'organisateur :	7
7.	Loges.....	8
8.	Planning provisoire	8
9.	Contacts	8

A NOS MORTS

UN HOMMAGE DU HIP-HOP AUX TRAVILLEURS

1. Préambules

Cette fiche technique fait partie intégrante du contrat de cession et comme tout contrat, doit être lue de la première à la dernière ligne.

Tout problème ou adaptation (planning, personnels, matériels...) , non abordé avec le régisseur général de la compagnie au moins un mois avant la date de la représentation, n'est pas considéré comme un problème mais devra être respecté comme écrit sur la fiche technique.

N'importe laquelle des modifications que vous voudriez opérer sera négociée au préalable avec le régisseur général de la compagnie.

L'organisateur fournira au plus tôt un plan à l'échelle de la salle (Pdf, images, autocad) vu de dessus, vu de coupe avec la position des passerelles, perche, dégagements, gradin et la liste du matériel technique (Pdf, word, excel).

Nous nous engageons en retour à vous fournir le plan d'adaptation détaillé de notre spectacle par rapport à votre salle le plus rapidement possible avant la représentation.

Vous vous engagez à ce que tout le matériel nécessaire au bon déroulement du spectacle soit en parfait état de marche

Un prémontage sera effectué avant notre arrivée comme convenu par le contrat.

2. Présentation

Pièce pour 4 comédiens, chanteurs et 4 danseurs, comédiens

3 techniciens : Son, lumière, plateau et vidéo

Equipe technique requise sur place : 4 techniciens minimum d'accueil (1 plateau, 2 lumières, 1 son) voir le planning provisoire.

Durée du spectacle : 1h15m

L'essentiel de la scénographie réside en un cyclorama noir sous-perché, en fond de scène, sur lequel nous diffusons de la vidéo.

Selon la salle, deux tailles possibles pour cet écran : 4.38m de haut sur 5.84m de large
3.38m de haut sur 4.50m de large

Réserver une place dans le public car au début du spectacle il y a un comédien assis dans le public qui se lève, marche et monte sur scène.

3. Plateau

Ouverture : 10m

Profondeur : 8m

Hauteur : 7m

Dégagement minimum de 1m (Passage de comédiens) coulisse jardin, cour et lointain (Derrière le rideau de fond).

Cie mémoires vives – 19, rue de rhinau – BP 20034 – 67027 – Strasbourg Cedex 1

Contact : Yan Gilg – 0612141147 – cie-memoires-vives@hotmail.fr

www.cie-memoires-vives.org

3.1. A fournir par l'organisateur

- Kit de gaffer (Noir, blanc, tapis de danse noir, aluminium noir)
- Kit d'outillage (Marteau, clés diverse, tournevis plat, cruciforme, visseuse, perceuses etc...)
- **Sol : Tapis de danse noir couvrant l'espace de jeu, posé et fixé avant l'arrivée de la compagnie**
- Pendrillonnage de la scène (cf plan d'adaptation) :
 - 3 ou 4 plans de pendrillons noirs à l'italienne. Prévoir retour à l'allemande suivant les découvertes.
 - Option : Prévoir 2 frises de 0,50cm
 - 1 fond de scène en velour noir
 - 1 cadre de scène
- 1 x table pour la régie plateau (Récepteur micros, et lecteur vidéo)
- 4 x portants minimum (avec 10 cintres par portant) pour l'accroche des costumes. Il seront disposer en coulisse pour les changements rapide de costumes durant le spectacle.
- **Un éclairage discret des coulisses (Lointain, jardin et cour)** (Important car beaucoup de déplacement en coulisse durant le spectacle)
- Une fois l'installation et les réglages terminés un clean des câbles, un repérage des obstacles et un nettoyage du tapis de danse seront effectués.

4. Lumière

4.1. A fournir par l'organisateur :

- Préférence pour un espace en salle pour la régie lumière (Génant le moins possible les spectateurs) avec lumière de régie discrète.
- 1 x alimentation différente du son en régie avec multiprise pour brancher notre régie lumière.
- Eclairage discret (bleu) des coulisses jardin, cour et lointain (Passage de comédiens durant le spectacle)
- 6 alimentation directs (cf. plan d'adaptation)(Stroboscopes, machines à brouillard, vidéoprojecteur, régie plateau)
- Tout le câblage nécessaire.
- **Un éclairage salle graduable depuis le pupitre lumière.**
- 2 x Câbles DMX 5 points 20m
- 2 x Câbles DMX 3 points 20m (Ou 2 x Câbles XLR audio 20m)

- 53 circuits de 2kW
- 7 découpes 1 kW 38/57°
- 3 découpes 1 kW 15/38°
- 3 découpes 2 kW 38/57°
- 16 PAR 64 CP62
- 6 PAR 64 CP61

- 1 PAR 64 CP60
- 6 PC 2 kW
- 16 PC 1 kW
- 2 horiziodes (+2 si pas d'éclairage salle)
- 8 x Platines de Sol
- 6 x Pieds + 3 x barres de couplage (Pour les latéraux).

4.2. Matériels fourni par la compagnie :

- 1 x console lumière Presto Avab 80 circuit protocol DMX 512
- 1 x Booster splitter DMX (1 x In Dmx 5 points, 4 x Out DMX 5 et 3 points)
- 2 x Câble DMX 5 points (1x 30m et 1 x 15m)
- 4 x adaptateur DMX (5↔3 In↔Out)
- 2 x stroboscope 1500w DMX 3 points (Posés au sol cf. plan d'adaptation)
- 2 x machine à brouillard 1500w DMX 5 points (Posés au sol cf. plan d'adaptation)
- Nos gélâtines (Nous possédons un kit de gélâtines mais en accord avec vous il serait préférable que vous puissiez fournir un maximum de gélâtines montées sur les projecteurs avant notre arrivée, dans le cas contraire nous prévenir rapidement que nous puissions faire le point). Ci-dessous un tableau récapitulatif du nombre des différentes gélâtines :

Gélâtines		PAR 64	PC 1kW	PC 2kW	Découpe 1kW	Découpe 2kW	Horiziode
Lee	Rosco						
088						1	
156					1		
161			1				
164			6				
179					2		
195				2			
197		16					
200							2
201					1		
202					1		
212				1			
237					1		
243					2		
250							2
322				1			
704				1			
728		6					
765				1			
	119		2	5			
	132					2	
	silk				2		

4.3. Plan

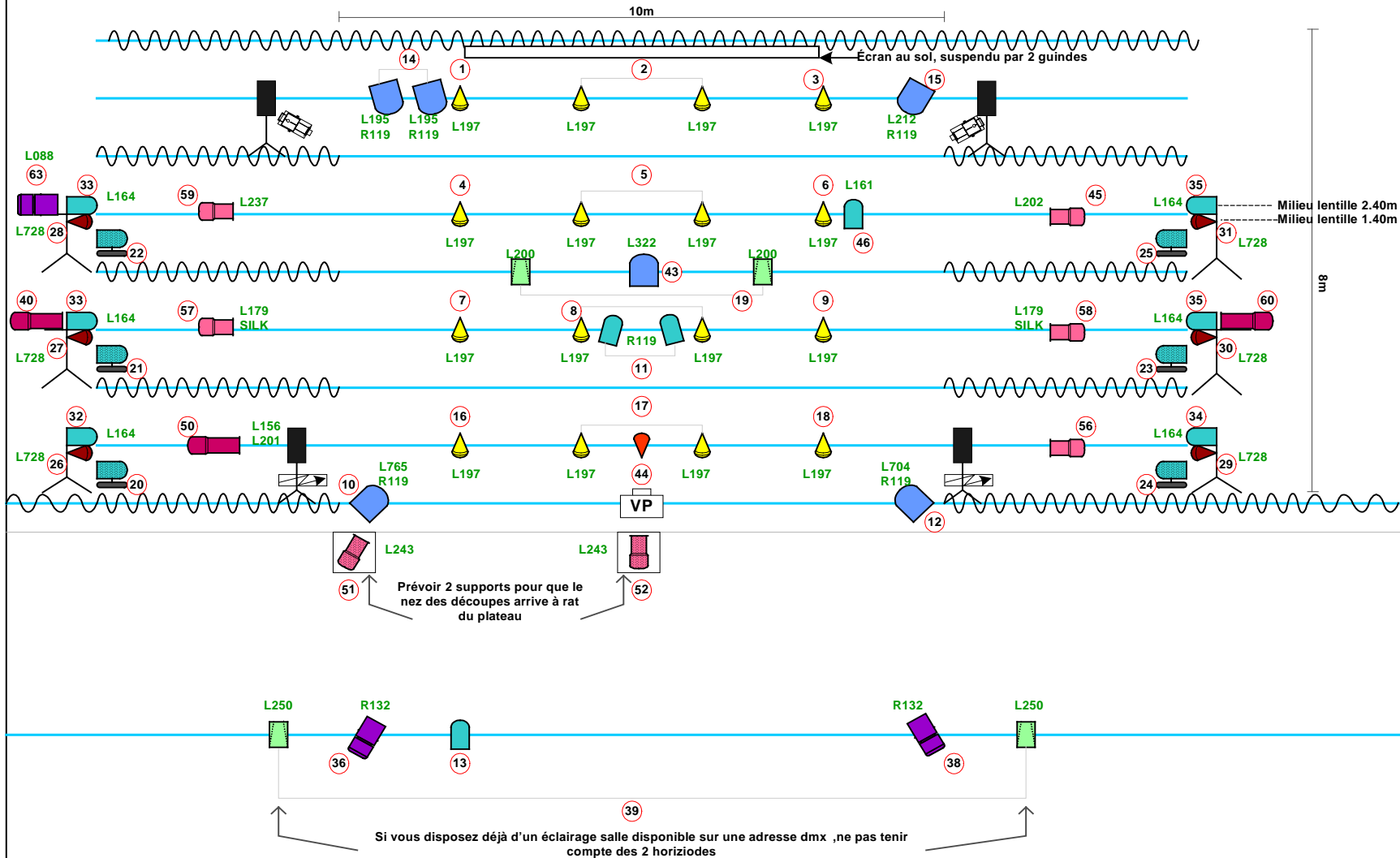
Voir page suivante.

Cie mémoires vives – 19, rue de rhinau – BP 20034 – 67027 – Strasbourg Cedex 1

Contact : Yan Gilg – 0612141147 – cie-memoires-vives@hotmail.fr

www.cie-memoires-vives.org

Prévoir loge rapide au lointain avec portants , ainsi qu'un éclairage discret au lointain, à jardin et à cour



LEGENDE

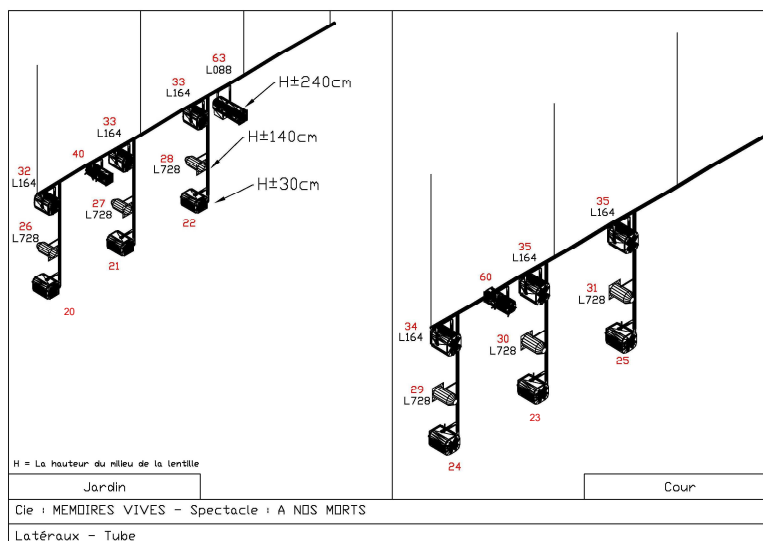
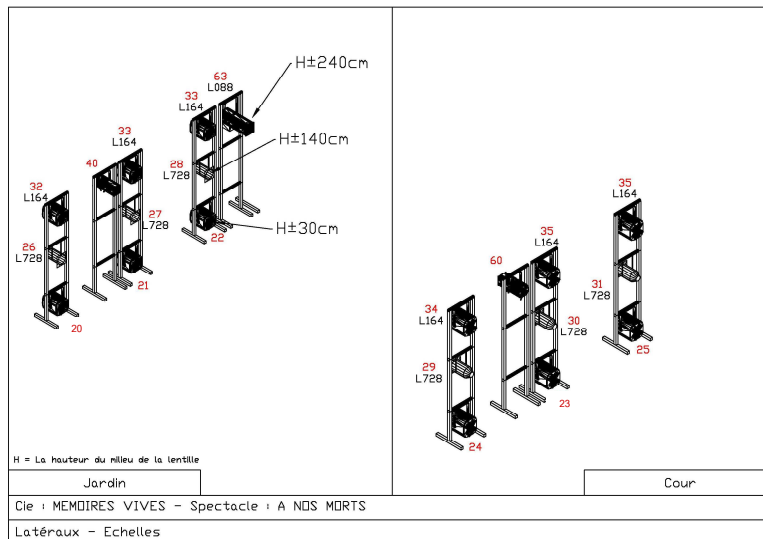
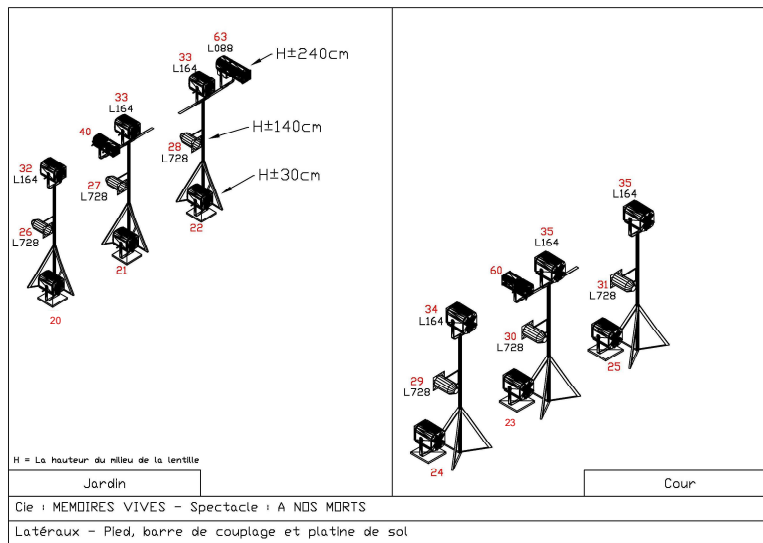
symbole	quantité	désignation
	6	PC 2kW
	16	PC 1kW
	1	PAR 64 CP60
	6	PAR 64 CP61
	16	PAR 64 CP62
	3	Découpe 614
	7	Découpe 613
	3	Découpe 713
	4	Horiziodes
	8	Projecteur sur platine de sol
	6	Pied lumière
	2	Stroboscope
	2	Machine à brouillard
	1	Vidéo-projecteur
	4	Enceinte retour sur pied
		Numéro de circuit
L212 R:119		Gélatine L:Lee R:Rosco



Plan de feu type 1/100
« A Nos Morts »

4.3.1. Détails implantations des latéraux

Ci-dessous vous trouverez 3 façons d'implanter les latéraux :



5. Son

5.1. *Matériels fournis par la compagnie :*

- 1 x console Yamaha 01V96
- 5 x micro serre tête HF
- 2 x micro main HF
- 2 x DI
- 1 x Kit de câblage divers

5.2. *A fournir par l'organisateur :*

- Préférence pour un espace en salle pour la régie son (Gênant le moins possible les spectateurs) avec lumière de régie discrète.
- 1 x Alimentation séparée du circuit lumière avec multiprise pour brancher notre régie son.
- 1 x système de sonorisation façade adapté à la jauge de la salle + Sub
- 4 x retours type PS10 nexo sur pied sur 2 circuits mono (Chacun constitué de 2 enceintes retours). Voir disposition sur le plan d'adaptation :
 - Circuit 1 = Face jardin et cours
 - Circuit 2 = Lointain jardin et cours
- 1 x multipaires régie scène (minimum 12 in / 6 out)
- 2 x égaliseurs stéréo (2 x Mono) type Klark technics DN 360 (Un pour la façade l'autre pour les retours)
- 1 x lecteur CD
- 9 x câble XLR 10m (Pour câbler nos appareils au patch plateau)
- 2 x post intercom (1 en régie, l'autre au niveau de la régie plateau)
- 10 x piles AA

6. Vidéo

6.1. *Matériels fournis par la compagnie :*

- 1 x Vidéo projecteur 5000 lumens 750w
- 1 x support d'accroche pour notre vidéoprojecteur
- 1 x lecteur DVCAM
- 2 x 20m câbles VGA
- 1 x adaptateur YUV/VGA
- 1 x Ecran toile noire (Largeur : 5.85m, hauteur : 4.37m)
- 1 x Cadre rectangle pour notre écran en structure triangulaire aluminium de 200 (Largeur : 5.85m, hauteur : 4.37m)
- 2 x guindes noires pour accrocher notre écran

6.2. *A fournir par l'organisateur :*

- 2 x lestes de 15kg minimum pour caler notre écran.
- 1 x alimentation séparé du circuit lumière pour le vidéoprojecteur
- 3 x chaises sans accoudoirs pour poser notre structure dessus ce qui nous permet de monter plus facilement la toile noire.

7. Loges

Pour 8 artistes, dans 2 loges minimum, avec douches, eau chaude, lavabo, toilettes, serviettes, miroir, portants avec cintres

Dans les loges sont les bienvenus : Eau, jus de fruits, thé, café, coca, fruits, barre de céréales, barre chocolatées.

8. Planning provisoire

Jour avant le spectacle	Horaires	Désignation	Techniciens demandés		
			Plateau	Son	Lumière
J - 2		Prémontage	Votre équipe		
J - 1	9h - 13h	Arrivée de la compagnie - Café - mise au point - Déchargement - Montage écran, vidéoprojecteur et régie lumière - Vérification implantation lumière - gélatines - Patch	1	1	2
	13h - 14h	Pause			
	14h - 19h	Réglage lumière - montage régie son et plateau		1	2
Jour J	9h - 12h	Fin réglage lumière - Vérification conduite - Clean câblage et marquage des obstacles en coulisse			2
	12h - 14h	Pause pour la lumière - Réglage son		1	
	14h - 16h	Balance son avec les comédiens - Marquage lumières		1	1
	16h - 18h	Filage		1	1
	18h - 19h	Pause			
	19h - 19h45	30 min : Mise + Echauffements comédiens - 15 min : clean tapis de danse			
	19h45 - 20h	Entrée publique			
	20h - 21h30	Spectacle			
21h30 - 00h	Démontage - Chargement	1	1	2	

9. Contacts

- Régie général et lumière : Barthélémy Small – 0681076801 – bart.small@yahoo.fr
- Régie video et plateau : Laura Fort – 0607615070 – fort.laura@gmail.com
- Régie son : Gwenael Graff – 0608640013 – g.graff@synkrone.com
- Direction artistique : Yan Gilg – 0612141147 – cie-memoires-vives@hotmail.fr
- Com/Administration : Ilham Gilg – 0662122117 – cie-memoires-vives@hotmail.fr
- Adresse : Cie mémoires vives – 19, rue de rhinau – BP 20034 – 67027 – Strasbourg Cedex 1
- Internet : www.cie-memoires-vives.org