

COMPAGNIE MEMOIRES VIVES
Dossier technique du spectacle «ÇA HANDI LONG»

Sommaire

1. Préambules.....	2
2. Présentation	2
3. Plateau	3
3.1. A fournir par l'organisateur.....	3
4. Lumière.....	3
4.1. A fournir par l'organisateur.....	3
4.2. Plan	4
5. Son.....	10
5.1. A fournir par l'organisateur :.....	10
6. Vidéo.....	10
7. Loges	10
8. Planning provisoire.....	11
9. Contacts	11

1. Préambules

Le dossier technique qui suit représente les conditions idéales pour le bon déroulement du spectacle.

N'importe laquelle des modifications que vous voudriez opérer sera négociée au préalable avec le représentant technique de la compagnie.

L'organisateur fournira au plus tôt un plan à l'échelle de la salle (Pdf, images, autocad) vu de dessus, vu de coupe avec la position des passerelles, perche, dégagements, gradin et la liste du matériel technique (Pdf, word, excel).

Nous nous engageons en retour à vous fournir le plan d'adaptation détaillé de notre spectacle par rapport à votre salle le plus rapidement possible avant la représentation.

Vous vous engagez à ce que tout le matériel nécessaire au bon déroulement du spectacle soit en parfait état de marche

En fonction de nos plannings respectifs et en accord avec l'organisateur, un pré montage serait préférable avant notre arrivé.

Un prémontage sera effectué avant notre arrivée comme convenu par le contrat.

2. Présentation

Pièce pour 4 chanteurs, comédiens et 2 danseurs

3 techniciens : Son, lumière, plateau et vidéo

Equipe technique requise sur place : 4 techniciens minimum d'accueil (1 plateau, 2 lumières, 1 son) voir le planning provisoire.

Durée du spectacle : 1h15 min

Barnabé, est un jeune un peu bizarre, un peu absent ... il est autiste. Son monde c'est celui des plantes, des fleurs avec qui il communique, avec qui il a construit une relation particulière puisqu'avec les humains cela semble plus difficile. Sa connaissance de la flore, sa sensibilité, sa lucidité sur les choses de la vie font de Barnabé un personnage à la fois lunaire, poétique mais aussi éminemment complexe.

Même son grand frère Gaston, introverti et fâché contre tous, contre le monde, n'arrive pas à entretenir une relation profonde avec lui.

Pour des raisons professionnelles, sa famille est amenée à déménager, à changer de pays et de continent. À peine le temps de faire les valises et c'est : « Direction l'Afrique... ».

Là bas, Barnabé et Gaston feront la rencontre de personnes sensibles et attachantes ; Nayebi, sourde et muette, fruit d'une mauvaise histoire d'amour et Lemouvka, sa mère bienveillante, en empathie avec l'autre, quel qu'il soit, d'où qu'il vienne, quel que soit son handicap.

Relaté par un griot et un narrateur, à la fois témoins et protagonistes, ce conte poétique et chaleureux questionne par la musique, le théâtre et la danse, le rapport à l'autre, le handicap visible et invisible, l'enfance, et l'Afrique.

Cie Mémoires Vives – 19, rue de Rhinau – BP 20034 – 67027 – Strasbourg Cedex 1

Contact: Yan Gilg – 0612141147 – cie-memoires-vives@hotmail.fr

www.cie-memoires-vives.org

3. Plateau

Ouverture minimale : 10 m
Profondeur minimale : 12 m
Hauteur minimale : 5 m

3.1. A fournir par l'organisateur

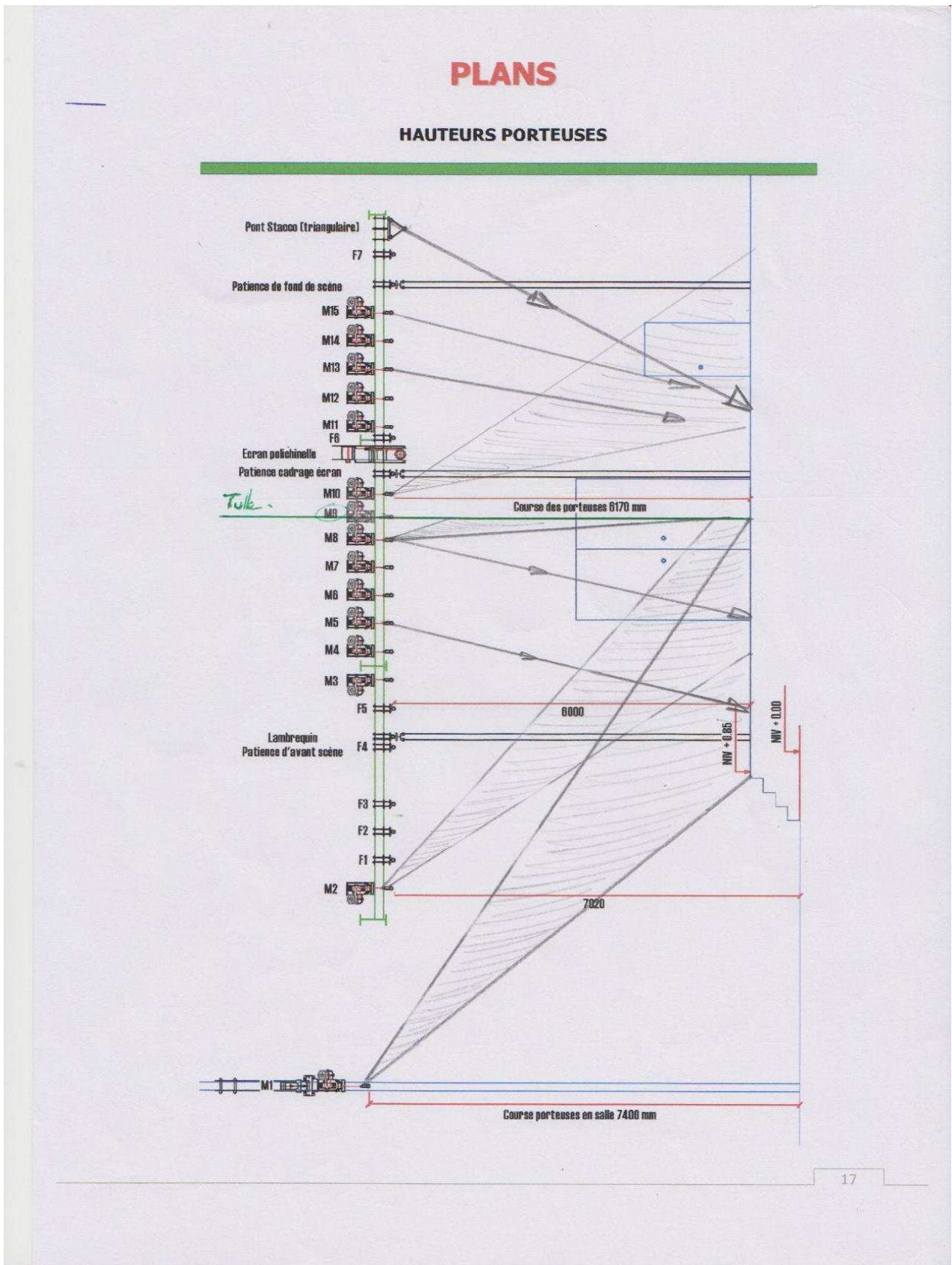
- Kit de gaffer (Noir, blanc, tapis de danse noir, alu)
- Kit d'outillage (Marteau, clés diverses, tournevis plat, cruciforme, visseuse, perceuses etc...)
- **Sol : Tapis de danse noir couvrant l'espace de jeu, posé et fixé avant l'arrivée de la compagnie**
- Pendrillonnage de la scène (cf. plan d'adaptation) :
- 1 x table pour la régie plateau (Récepteur micros, et lecteur vidéo)
- 2 x portants minimum (avec 10 cintres par portant) pour l'accroche des costumes. Ils seront disposer en coulisse pour les changements rapide de costumes durant le spectacle.
- **Un éclairage discret des coulisses**
- Une fois l'installation et les réglages terminés un clean des câbles, un repérage des obstacles et un nettoyage du tapis de danse seront effectués.

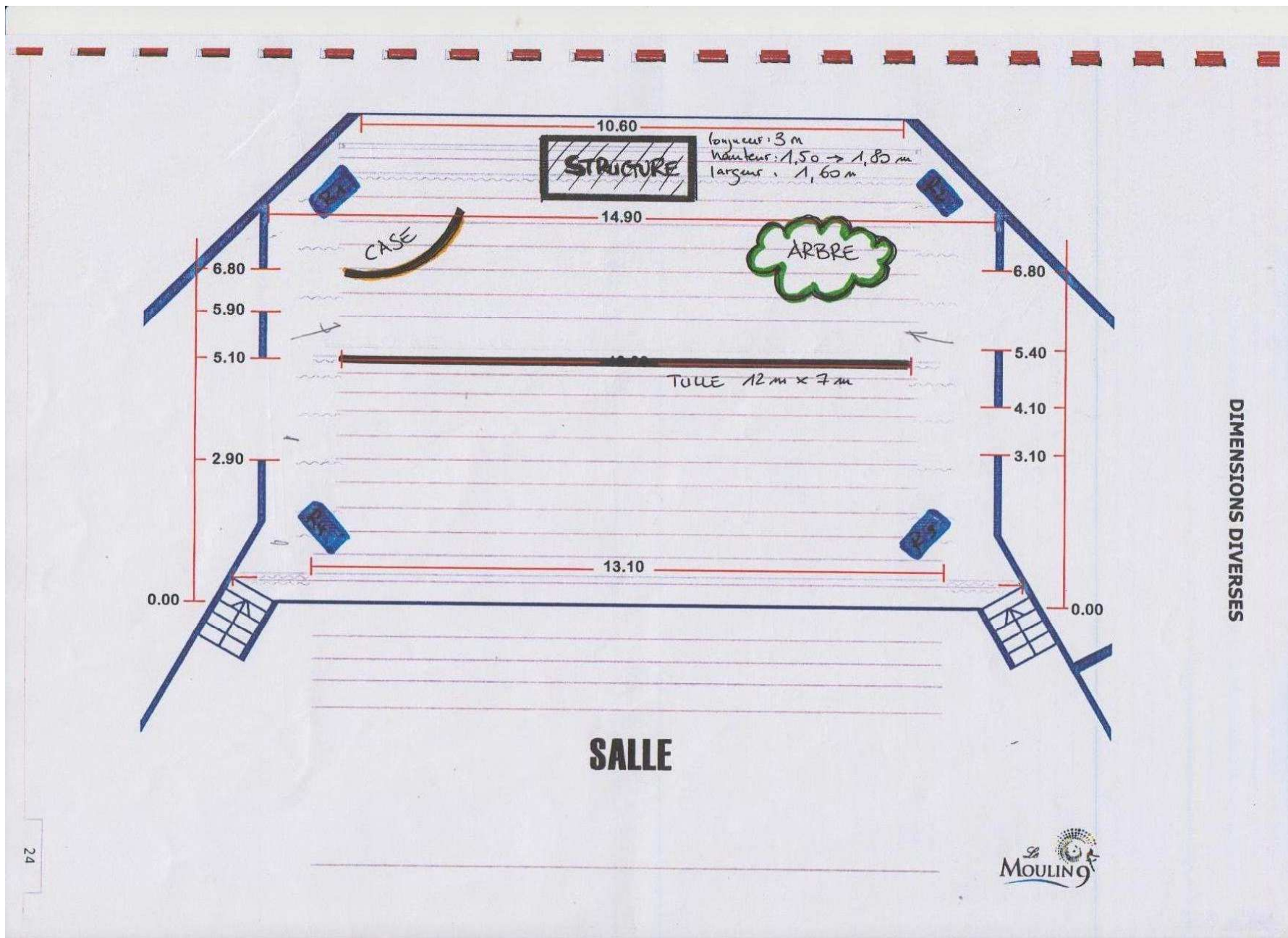
4. Lumière

4.1. A fournir par l'organisateur

4X	PC 2 KW	FRENEL
8X	DECOUPES	614 sx
5X	DECOUPES	623 sx
2X	DECOUPES	713 sx
23X	PARS 64	CP62
7X	PARS 64	CP61
31X	PC 1000W	
10X	PARS 36	
6X	HORIZIODES	ADB
6X	ECELLES OU	
10X	PIEDS	
6X	PLATINES	

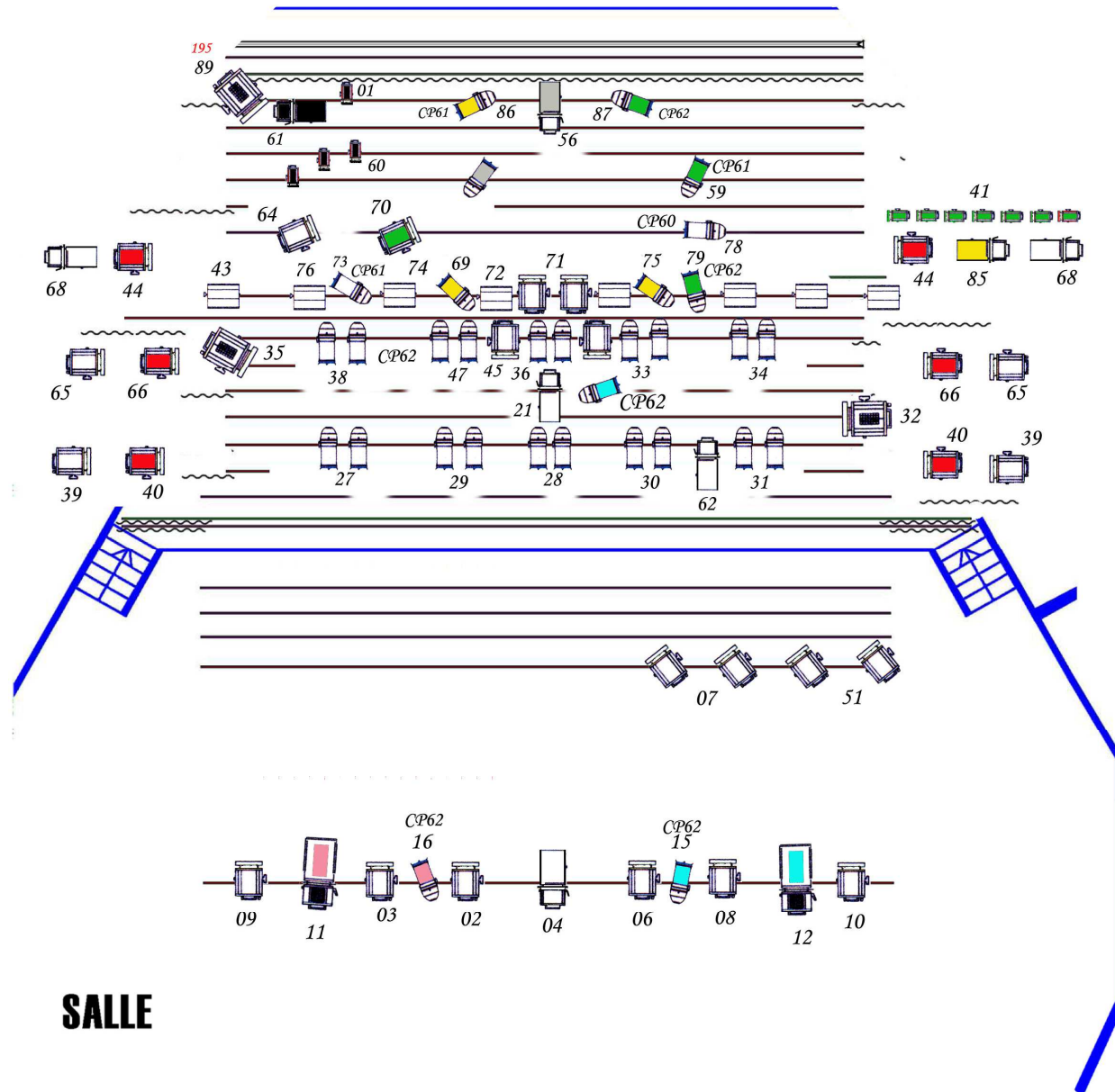
4.2. Plan





24

RASSANTS		
39	1 er PLAN	HAUT
40	1 er PLAN	BAS
65	2 ème PLAN	HAUT
66	2 ème PLAN	BAS
64	3 ème PLAN / JARDIN	HAUT
44	3 ème PLAN / JARDIN	BAS
43	3 ème PLAN / COUR	HAUT
63	3 ème PLAN / COUR	BAS
100	FUME	
ARBRE		
79	DECOUPE	
70	DECOUPE	
87	PARS VERT	
59	PARS CHAUD	
41	PARS 36	
CASE		
69	PARS / FACE	JOUR
85	DEC / LATTE / COUR	SOIR
86	PARS / CONTRE	NUIT
60	PARS 36 / CASE	
75		
PERCUS		
58	PARS	
56	DECOUPE	
60	LIANE	



SALLE

Cie Mémoires Vives – 19, rue de Rhinau – BP 20034 – 67027 – Strasbourg Cedex 1
 Contact: Yan Gilg – 0612141147 – cie-memoires-vives@hotmail.fr
www.cie-memoires-vives.org

	GELATES		TYPES	FONCTIONS	REMARQUES
19	201 + 114	2 X	PC 1000W	FACES	JARDIN
18	201 + 114	2 X	PC 1000W	FACES	CENTRE
17	201 + 114	2 X	PC 1000W	FACES	COUR
7 -51	161 / 202 / 114	4 X	PC 1000W	FACES LATTERALE	CADRE AV SCENE COUR
4	205	1 X	DECOUPES 614	FACE CENTRE AV SCENE	ROND CENTRAL AV SCENE
12	115 /	1 X	DECOUPE 2KW	FACE CARREE COUR	CHAMBRE 1 MIKA
11	rose ???	1 X	DECOUPE 2KW	FACE CARREE JARDIN	CHAMBRE 2 HUGO
16		1 X	PARS 64 / CP 61	FACE CADRE AV.SCENE COUR	CARRE VERT MIKA / COUR
		1 X	PARS 64 / CP 61	FACE CADRE AV SCENE COUR	LATTERAL CARRE VERT MIKA / COUR
15		1 X	PARS 64 / CP 61	FACE AV.SCENE COUR JARDIN	CARRE ROSE HUGO / JARDIN
35	195	1 X	PC 2KW	LATTERAL AV SCENE JARDIN	CONTRE JOUR BLEU AV SCENE
89	195	1 X	PC 2KW	CONTRE LOINTAIN JARDIN	CONTRE JOUR BLEU LOINTAIN
32	147 / 101	1 X	PC 2KW	LATTERAL AV SCENE COUR	SOLEIL CENTRE AV SCENE
40	135 / dep	2 X	PC 1000W	1er plan / lattéraux BAS	RASSANTS SOL
66	135 / dep	2 X	PC 1000W	2ème plan / lattéraux BAS	RASSANTS SOL
63	135 / dep	2 X	PC 1000W	3ème plan / lattéraux BAS	RASSANTS SOL
39	156	2 X	PC 1000W	1er plan / lattéraux HAUT	SANS LE SOL
65	156	2 X	PC 1000W	2ème plan / lattéraux HAUT	SANS LE SOL
64		1 X	PC 1000W	RATRAPAGE FACE LATTERALE	LATTERAL JARDIN DERRIERE TULE
70	VERT	1 X	PC 1000W	RATRAPAGE FACE LATTERAL ARBRE	RATRAPAGE LATTE JARDIN / ARBRE
45	201	2 X	PC 1000W	CONTRE JOUR / AV SCENE CENTRE	cercle AV SCENE CENTRE
21	IRIS	1 X	DECOUPES 614	DOUCHE HUGO idem thierry	AV SCENE CENTRE / réglé au net
56	IRIS	1 X	DECOUPES 614	DOUCHE THIERRY	LOINTAIN CENTRE/ PRATOS
62	IRIS	1 X	DECOUPES 614	DOUCHE MIKA	AV SCENE COUR / réglé au net

5. Son

5.1. A fournir par l'organisateur :

Un système de diffusion adapté au lieu du déroulement du spectacle couvrant l'audience de façon homogène.

4 retours type PS 15 : 2 en position wedge au lointain, 2 en side en avant scène.

Un lecteur CD avec la fonction auto pause et sa télécommande.

Une console 01V96.

Nous fournissons tout les micros merci de nous fournir le câblage nécessaire au patch fourni ci-dessous. Toutes ses sources sont au plateau.

1	VX Abdi	HF Body
2	VX Hugo	HF Body
3	VX Thierry	HF Body
4	VX Severine	HF Body
5	Guitare	DI
6	Guitare	DPA
7	Ambiance*	KM184
8	Senza	HF Body
9	Severine Main	HF Main

- Le micro d'ambiance et suspendu sur une perche au lointain centre

6. Vidéo

La compagnie est autonome pour la vidéo (tulle, vidéo projecteur, 1 mac)
Connexion point de diffusion et régie souhaitée : Cable VGA ou RG45
Pour plus de détails, voir avec Julien Fritsch. (06 74 77 73 74)

7. Loges

Pour 6 artistes, dans 2 loges minimum, avec douches, eau chaude, lavabo, toilettes, serviettes, miroir, portants avec cintres
Dans les loges sont les bienvenus : Eau, jus de fruits, thé, café, coca, fruits, barre de céréales, barre chocolatées.

8. Planning provisoire

Jour avant le spectacle	Horaires	Désignation	Techniciens demandés		
			Plateau	Son	Lumière
J – 2		Pré montage	Votre équipe		
J – 1	9h – 13h	Arrivée de la compagnie – Café – mise au point – Déchargement – Montage écran, vidéoprojecteur et régie lumière – Vérification implantation lumière – gélatines – Patch	1	1	2
	13h – 14h	Pause			
	14h – 19h	Réglage lumière – montage régie son et plateau		1	2
Jour J	9h – 12h	Fin réglage lumière – Vérification conduite – Clean câblage et marquage des obstacles en coulisse			2
	12h – 14h	Pause pour la lumière – Réglage son		1	
	14h – 16h	Balance son avec les comédiens – Marquage lumières		1	1
	16h – 18h	Filage		1	1
	18h – 19h	Pause			
	19h – 19h45	30 min : Mise + Echauffements comédiens – 15 min : clean tapis de danse			
	19h45 – 20h	Entrée publique			
	20h – 21h30	Spectacle			
	21h30 – 00h	Démontage – Chargement	1	1	2

9. Contacts

- Régie lumière : David Riemer – 06 61 48 80 95 – riemer.david@yahoo.fr
- Régie son : Julien Fritsch – 06 74 77 73 74 – fritsch.julien@outlook.fr
- Régie vidéo : Yan Gilg – 06 12 14 11 47 – cie-memoires-vives@hotmail.fr
- Direction artistique : Yan Gilg – 06 12 14 11 47 – cie-memoires-vives@hotmail.fr
- Administration : Ilham Gilg – 06 62 12 21 17 – cie-memoires-vives@hotmail.fr
- Communication : Fabien Barnebougle – 0954552167 – com@cie-memoires-vives.org
- Adresse : Cie mémoires vives – 19, rue de Rhinau – BP 20034 – 67027 – Strasbourg Cedex 1
- Internet : www.cie-memoires-vives.org